

発行 平成30年 1月 1日

2018-1

NO.100

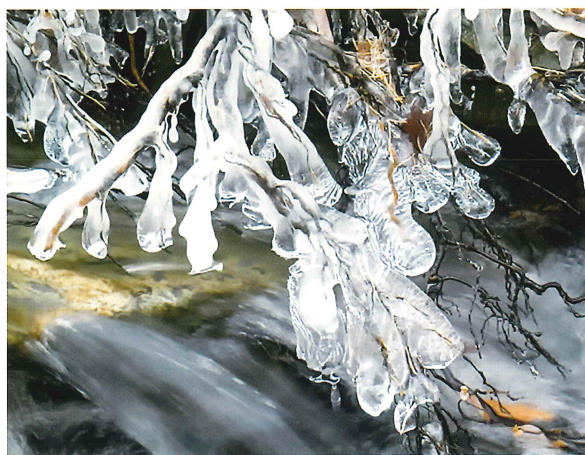
浄化槽あいち



愛知県の花 かきつばた



2018
二
一
月
一
日
国



一般社団法人 愛知県浄化槽協会

【表紙の題字は、桑原幹根元愛知県知事の書】

1. 新春のご挨拶

3	一般社団法人 愛知県浄化槽協会	会長 関谷 俊征
4	愛知県知事	大村 秀章
5	名古屋市長	河村 たかし
6	豊田市長	太田 稔彦
7	愛知県環境部長	菅沼 綾子
8	愛知県衛生事業協同組合	理事長 永田 喜裕
9	愛知県浄化槽保全協会	理事長 栗田 道秋

2. ご挨拶 & 協会会議等こよみ & 会員情報

10	新年のご挨拶 協会会議等のこよみ 会員情報
----	-----------------------------

3. 行政情報

11	愛知県内 新設住宅着工統計
12	平成 28 年度末 浄化槽設置基数一覧表 速報値
13	平成 28 年度 浄化槽新設基数一覧表 速報値
14	平成 28 年度浄化槽法定検査の受検状況について

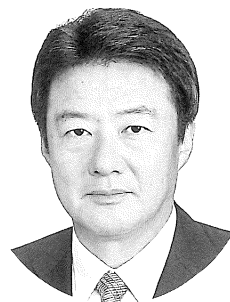
4. 協会だより

16	「平成 29 年度 全国浄化槽技術研究集会」開催される
18	「平成 29 年度浄化槽フォーラム」開催
20	「あいち住まいるフェア 2017」に出展
21	浄化槽法定検査受検普及啓発ポスター

新春のご挨拶

一般社団法人 愛知県浄化槽協会

会長 関谷 俊征



新年あけましておめでとうございます。

皆様方におかれましては、お健やかに新年をお迎えのことと心よりお慶び申し上げます。

私どもの昨年の活動をふり返ってみますと、浄化槽法定検査の実施基数が着実に増えましたこと、また、自主協会検査や機能保証制度、各種研修業務も順調に運営できましたことは、ひとえに会員各位を始め関係諸団体の皆様方のご指導、ご支援の賜物であり、あらためまして厚く御礼申し上げます。

さて、戦後一貫して増加を続けてきた我が国の人口は、2008年の1億2,808万人をピークに減少に転じ、2053年には1億人を割り込み、9,924万人と推計されております。

人口増加を前提として築かれてきたこれまでの社会の制度やシステムを、人口減少社会に対応できるよう大きく変えていくことが求められております。

生活排水処理の分野も例外ではなく、今後、経済的で災害に強いといった特性のある浄化槽がより評価され、その役割が一層大きくなっていくものと思っております。

この様な折、本年10月には、全国の浄化槽関係者が集まり意見交換等を行う「全国浄化槽技術研究集会」が名古屋国際会議場において開催されます。

地元での開催は初めてのことでありますので、県一丸となって全国からお迎えし、「愛知に来てよかった」と思っただけの実り多いものにしたいと考えております。せっかくの機会でございますので積極的なご参加をお願い申し上げます。

私どもはこうした機会も活用し、「県民の皆様の生活環境の向上に寄与する」協会として、浄化槽の普及拡大、維持管理の適正化を図るため、関係行政機関、諸団体の皆様との連携、協力を得ながら一層の努力をして参りたいと存じます。

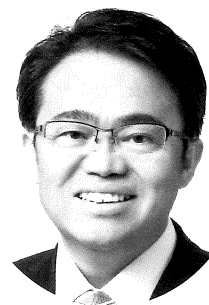
関係各位のこれまで同様のご支援をお願いするとともに、皆様方の益々のご活躍、ご発展を祈念申し上げ、新年の挨拶といたします。

平成30年 元旦

新春を迎えて

愛知県知事

大村 秀章



あけましておめでとうございます。

新たな年が、県民の皆様方にとりまして、素晴らしい1年となりますよう、心からお祈り申し上げます。

昨年は、愛知総合工科高等学校専攻科の公設民営化や、遠隔型自動運転システムの実証実験、「あいち航空ミュージアム」のオープンなど、全国初となる取組、愛知ならではの取組に果敢にチャレンジし、大きな成果を上げるとともに、アメリカのケンタッキー州やインディアナ州、ベルギーの3地域、インドネシアの経済調整担当大臣府とそれぞれ相互協力等の覚書を締結し、海外とのパイプを一層強固にした1年でした。

また、世界に誇る日本のオリジナルコンテンツであるスタジオジブリ作品をテーマとした「ジブリパーク構想」の具体化に向け、大きな一歩を踏み出した年でもありました。

今年も、様々な取組を積極的に進め、愛知の総合力に更なる厚みを加えていくとともに、未来へと続く取組を、愛知の発展の種として、しっかりと芽吹かせ、着実に育んでいく1年にしてまいります。

そのためには、2027年度のリニア開業に向けた鉄道・道路ネットワークの強化など、中京大都市圏づくりを着実に前進させるとともに、次世代自動車、航空宇宙、ロボット・AIなどの次世代産業の育成・振興、企業立地の促進、中小企業支援、農林水産業の国際競争力の強化、愛知の魅力の発信と観光振興、来年秋開業を目指す国際展示場の整備などに取り組み、愛知の産業競争力を一層強化してまいります。

また、ジブリパークについては、愛・地球博記念公園での2020年代初頭の開業を目指し、夢とファンタジーあふれるジブリの世界を再現したオンリーワンの施設を創り上げていけるよう、しっかりと取組を進めてまいります。

そして、こうした取組以外にも、認知症にやさしいまちづくりを目指す「オレンジタウン構想」や子どもの貧困対策の具体的な取組の推進、スポーツ・文化芸術の振興、教育・人づくり、地震津波対策や交通安全対策、「環境首都あいち」の取組、東三河地域の振興などに力を注ぎ、「日本一住みやすい愛知」づくりを進めてまいります。

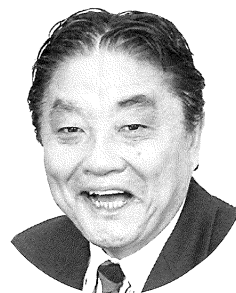
今年も、「日本一元気な愛知」「すべての人が輝く愛知」の実現を目指し、県民の皆様は、笑顔で元気にお過ごしいただけるよう全力で取り組んでまいりますので、一層のご理解とご支援をお願い申し上げます。

平成30年 元旦

世界に認められる大都会 ナゴヤへ

名古屋市長

河村 たかし



あけましておめでとうございます。一般社団法人愛知県浄化槽協会の皆様におかれましては、健やかに新しい年をお迎えのこととお慶び申し上げます。

昨年、本市はフランス・ランス市と姉妹都市提携を結びました。ランス市は、歴代国王の戴冠式が行われたノートルダム大聖堂など、幾つもの世界遺産を有する歴史と文化の街であります。今後、観光面での相互PRをはじめ、幅広い分野で交流を進めてまいります。

さて、日本を訪れる外国人旅行者が年々増加する中、政府は「2030年に6,000万人」との目標を掲げております。本市としてもより多くの旅行者に訪れていただけるよう、都市魅力の磨き上げが必要と考えます。

名古屋城は、三英傑や配下武将にゆかりのあるナゴヤにとって観光の核となる存在です。昨年、天守閣が本物木造復元に向けて歩みはじめ、本年6月には本丸御殿の完成公開を予定しております。私としては、将来、名古屋城がノートルダム大聖堂と並ぶ世界遺産となれるよう、全体の整備を進めてまいります。

一方、本市を訪れる旅行者に「来てよかった」「また来たい」と思っただけのためには、「食」の満足度を高めることも重要です。本年3月には、名古屋城エリアに「金シャチ横丁」が開業予定であり、ナゴヤのおもてなしには欠かせない「なごやめし」などもお楽しみいただけます。この魅力ある食文化を市内の至るところで体感していただけるよう、本市としてもさらなる盛り上げを図ってまいります。

今後は、東京オリンピック、アジア競技大会、リニア開業など、ビッグプロジェクトが目白押しです。これらをナゴヤの発展に確実につなげるためにも、産業競争力の強化や福祉の充実、子どもと親を日本一応援する施策など、様々な分野で積極的な投資を行うことが重要であります。そして、その魅力を全世界に強力に発信し続け、世界中から人や企業が集まる「世界に認められる大都会」に向けて取り組んでまいり所存です。ゆくゆくはロンドン、ニューヨーク、パリと並び称されるナゴヤとなれるよう、チャレンジしてまいります。

本年が皆様にとりまして、素晴らしい飛躍の年となりますことを、心からお祈り申し上げます。

平成30年 元旦

新年のごあいさつ

豊田市長

太田 稔彦



明けましておめでとうございます。皆様におかれましては、希望に満ちた輝かしい新春をお迎えのことと心よりお慶び申し上げます。

昨年は11月にラグビーワールドカップ2019™日本大会の試合日程が決定し、本市では、日本代表やニュージーランド代表が登場するビッグマッチをはじめ、4試合が行われることになりました。また、昭和63年から始まった駅周辺再開発の5ヵ所目となる再開発ビル「KiTARA」が完成いたしました。そして、本市を舞台とする映画「星めぐりの町」がこの「KiTARA」で上映されるなど、活気に満ちた一年となりました。

本市は、昨年「第8次豊田市総合計画」を策定し、2040年に目指す将来都市像を「つながる つくる 暮らし楽しむまち・とよた」と掲げました。先人のたゆまぬ努力により培われてきた豊かな自然や歴史・文化、ものづくりなどの多様な地域資源を愛着や誇りを持って守り、育て、次代を担う子どもたちにつないでいくことで、暮らしを楽しむことができるまちをめざそうというものです。人や地域が優しさでつながり、楽しむことで、誰もが幸せに感じる「わくわくする世界一楽しいふるさと」を目指し、持続可能なまちを実現するために、「WE LOVE とよた」の取組を今年も推進してまいります。

結びに、一般社団法人愛知県浄化槽協会の皆様には、市政に対し引き続き変わらぬご支援ご協力を賜りますようお願い申し上げますとともに、貴協会のますますのご発展と会員の皆様のご健勝とご多幸を心より祈念申し上げ、新年のごあいさつといたします。

新年の御挨拶

愛知県環境部長

菅沼 綾子



皆様方におかれましては、健やかに新年をお迎えのこととお喜び申し上げます。

また、日頃より本県の環境行政の推進に御協力をいただき、厚く御礼申し上げます。

昨年11月には国連気候変動枠組み条約締約国会議(COP23)がドイツで開催され、パリ協定の運用ルールづくりの交渉加速が合意されるなど、環境負荷を最小限に抑えることが世界全体において求められている中で、一人ひとりが様々な課題と向き合い、省エネルギーや省資源といった環境負荷を減らす行動につなげていくことが必要です。

本県では、再生資源・未利用資源の活用促進、循環ビジネスの振興など循環型社会に向けた取組を進めているところですが、その一つとして健全な水循環の再生の取組もこれまで以上に重要となってまいります。

健全な水循環の再生に向けては、伊勢湾や三河湾の水質汚濁の主な原因である生活排水対策を着実に進めていくことが必要であり、下水道と同等の水質浄化の機能を持つ合併処理浄化槽の果たす役割は極めて大きくなっています。

平成28年7月に本県が見直しを行った「全県域污水適正処理構想」では、見直し前に比べ、合併処理浄化槽等の最終像における割合が2.8%増加し、5.2%となり、役割が大きくなっています。また、整備に時間、費用を要する下水道及び農業集落排水処理等に対し、合併処理浄化槽は比較的安価かつ短期に整備できることから、その重要性が一層高まっております。

このような中、貴協会及び会員の皆様方には、浄化槽の機能を発揮させるための適正な維持管理に向けて御尽力をいただいております、重ねて感謝を申し上げます。

年頭に当たり、本県の水環境行政の推進に、今後とも一層の御支援と御協力を賜りますようお願い申し上げますとともに、貴協会の益々の御発展と会員の皆様方の御健勝を祈念いたしまして、新年の御挨拶とさせていただきます。

平成三十年元旦

新年のご挨拶

愛知県衛生事業協同組合

理事長 永田 喜裕



新年あけましておめでとうございます。

一般社団法人 愛知県浄化槽協会の皆様方には、お健やかに新年をお迎えになられたことと心からお慶び申し上げます。

また、日頃から当組合の事業の推進に対しまして格別のご理解とご協力をいただいておりますことを、厚く御礼申し上げます。

さて、愛知県によると、平成 28 年度末の汚水処理人口普及率は、89.8%で、都道府県別では昨年に引き続いて全国第 18 位であり、まだ 76 万人の方の汚水処理施設の整備が必要となっています。

一昨年に見直された「愛知県全県域汚水適正処理構想」によればこの構想の最終像における合併処理浄化槽人口普及率が、見直し前の 2.4% から 5.2% に増加する結果でありました。

これは、人口減社会に対応した下水道などの社会資本整備の在り方を考慮されたものであり、加えてコンパクトな大きさでありながら、下水道と遜色のない排水処理能力を持ち経済性、対災害性に優れるなどの浄化槽の特色が認められたことが大きな要因です。

この構想を実現し併せて生活環境の向上を図るためには、浄化槽の機能が十分発揮できるよう、保守点検、法定検査及び清掃の適正な実施が必要であり、引き続き皆様方との一層の連携が不可欠であります。

当組合といたしましては、今後とも私どもに課せられた社会的使命を強く自覚し、浄化槽清掃業者の立場から健全な水環境に資するべく浄化槽の適正な維持管理に努め、地域住民の信頼に応えるよう、まい進していく所存であります。

本年も、関係各位の倍旧のご支援とご協力をお願い申し上げるとともに、貴協会の益々のご活躍・ご発展を心より祈念申し上げまして、新年のご挨拶とさせていただきます。

平成 30 年 元旦

新年のごあいさつ

愛知県浄化槽保全協会

理事長 栗田 道秋



あけましておめでとうございます。

輝かしい新春を迎え、一般社団法人愛知県浄化槽協会の皆様方には、健やかに新年をお迎えのこととお慶び申し上げます。

お陰をもちまして、当協会も創立 40 年余を迎えることができました。これも、ひとえに、貴協会のご支援、ご協力の賜ものと厚くお礼申し上げます。

さて、当地「愛知・名古屋」では、2027 年のリニア中央新幹線の開業を見据え、名古屋駅周辺では、超高層ビルが続々と完成し、利便性・機能性を高めた「まちづくり」が進められ、大勢の人が行き交う「街」となっています。

一方、城下に開け、明治以降、繁華街として賑わってきた名古屋・栄。戦後は、テレビ塔をシンボルに、東海地方の商業を牽引し、新たな文化を発信してきました。

近年は、再開発計画が相次ぎ、久屋大通公園の再整備に向けた動きも急ピッチで進んでいます。

こうした背景を受け、「愛知・名古屋」は、2026 年には、「夏期アジア競技大会」が開催され、また、2019 年秋に、「中部国際空港島」に開業する「県国際展示場」における G20（20 カ国・地域首脳会合）の誘致も目指しています。

さて、健全な水環境の再生に向けては、伊勢湾や三河湾の水質汚濁の主な原因である「生活排水対策」を着実に進めていくことが肝要であり、下水道と同等の水質浄化機能を持つ浄化槽の果たす役割は、極めて大きいものがあります。

しかも、コンパクトで、経済性や対災害性に優れ、身近なところに放流できるなどの利点があり、健全な水環境・水循環の保全・再生に大きく寄与していきます。

幸い、私共は、「保守点検」という浄化槽維持管理業務の一端を担っていますことから、日頃から技術の研鑽に努め、適正な保守点検業務を通じ、水環境・水循環の維持・改善に寄与して参りたいと存じます。

このため、保守点検に係る新技術や効果的・効率的な技術の研修、さらには、安価で良質な物品の提供等に力を入れ、関係行政機関、関係団体、諸先生方のご指導やご支援を頂きながら、更なる協会の発展に努めてまいりたいと存じます。

今後とも、関係各位の倍旧のご支援をお願いするとともに、貴協会の益々のご発展と会員各位のご健勝を祈念いたしまして、新年のご挨拶とさせていただきます。

平成 30 年 元旦



謹んで 新年のご挨拶を 申し上げます。

平成三十年 元旦



一般社団法人 愛知県浄化槽協会

会 副 副 副 専 理 理	長 会 会 会 務 理 事 事	関谷俊征 中島敏仁 杉本由夫 木村雄三 林 和寿 浅野政司 青山公美	理 理 理 理 理 理 理	近藤千雅 井手和男 小川和久 島田吉幸 岩田 伸 福谷智之 樋口 隆	理 理 理 監 監 監 協	羽谷三津好 早川和宏 林 政幸 永野卓司 湯浅弘一 東 賢一 職員一同
---------------------------------	--------------------------------------	--	---------------------------------	--	---------------------------------	---

協会会議等のこよみ

平成29年11月…	6～18日	第34回浄化槽管理士講習
	7日	第4回正副会長会議
		第3回使用管理部会
	10日	第3回製造販売部会・市町村整備推進事業委員会
	14日	近隣市町有志議員・江南市関係職員研修会
	15～16日	浄化槽法指定検査機関東海北陸ブロック協議会研修会
	17日	11月理事会 ・一括契約検討作業部会（第1回）の開催について（愛知県） ・平成30年度の部会・委員会の検討議題について 愛知県知事との懇談会
	22日	第1回一括契約検討作業部会
	24日	浄化槽市町村設置整備事業に関する市町村職員研修会
	27日	愛知県知事指定浄化槽法指定検査機関会議（三機関会議）
	29日	浄化槽の維持管理に関する会議（愛知県衛生事業協同組合）
12月…	4日	指定採水員講習会
	6日	第2回総務企画広報委員会
	14日	浄化槽技術研修会 ・浄化槽工事と安全管理 ・愛知県浄化槽行政の展望について ・浄化槽の構造、維持管理上の留意事項について
	15日	12月理事会 ・平成29年度中間決算報告書（案）について

会員情報

■ 中日本ハイウェイ・エンジニアリング名古屋株式会社（使用管理部会）

住所変更 〒460-0003 名古屋市中区錦 1-8-11 DPスクエア錦

愛知県内 新設住宅着工統計

区 分		平成29年4～9月分			平成28年4～9月分	
		戸数	前年同期増減(△)比	構成比	戸数	
新 設 住 宅 計		戸 31,687	% 2.7	% －	戸 30,864	
利 用 関 係 別	持 家	9,524	△ 4.2	30.1	9,942	
	貸 家	13,211	3.0	41.7	12,830	
	給 与 住 宅	263	134.8	0.8	112	
	分 譲 住 宅	8,689	8.9	27.4	7,980	
資 金 別	民 間 資 金	26,980	1.8	85.1	26,513	
	公 的 資 金	4,707	8.2	14.9	4,351	
	公 営 住 宅	304	508	1.0	50	
	機 構 融 資	1,770	3.8	5.6	1,705	
	都 市 機 構	45	皆増	0.1	0	
	そ の 他	2,588	△ 0.3	8.2	2,596	
	建 て 方 別	合 計	一 戸 建・長 屋 建	19,473	△ 2.6	61.5
		共 同 建	12,214	12.3	38.5	10,874
貸 家		一 戸 建・長 屋 建	3,917	△ 13.7	12.4	4,539
		共 同 建	9,294	12.1	29.3	8,291
分譲住宅		一 戸 建・長 屋 建	5,984	9.3	18.9	5,475
		共 同 建	2,705	8.0	8.5	2,505
構 造 別	木 造	18,368	△ 1.5	58.0	18,643	
	非 木 造	13,319	9.0	42.0	12,221	
		鉄 骨・鉄 筋コンクリート造	75	△ 73.1	0.2	279
		鉄 筋 コ ン ク リ ー ト 造	7,152	28.4	22.6	5,569
		鉄 骨 造	6,052	△ 4.1	19.1	6,311
		コンクリートブロック造	0	皆減	0	1
		そ の 他	40	△ 34.4	0.1	61
	プ レ ハ ブ 住 宅		5,327	△ 7.9	16.8	5,782

平成 28 年度末 浄化槽設置基数一覽表

速報値 (平成 29 年 9 月末時点)

(平成29年3月末現在)										
所管	市町村	単独	合併	計	所管	市町村	単独	合併	計	
東三河	豊川市	10,084	5,805	15,889	知多	半田市	7,636	1,858	9,494	
	蒲郡市	2,137	2,262	4,399		常滑市	6,542	2,576	9,118	
	田原市	2,699	849	3,548		東海市	4,626	3,143	7,769	
	計	14,920	8,916	23,836		大府市	3,104	1,935	5,039	
新城設楽	新城市	5,073	3,832	8,905		知多市	1,846	429	2,275	
	設楽町	749	538	1,287	阿久比町	2,365	787	3,152		
	東栄町	233	247	480	東浦町	3,889	1,806	5,695		
	豊根村	141	354	495	南知多町	2,789	1,101	3,890		
	計	6,196	4,971	11,167	美浜町	4,777	1,973	6,750		
尾張	一宮市	26,560	16,779	43,339	武豊町	3,784	1,365	5,149		
	瀬戸市	14,518	5,640	20,158	計	41,358	16,973	58,331		
	春日井市	19,751	11,054	30,805	西三河	碧南市	6,904	2,660	9,564	
	犬山市	4,963	2,393	7,356		刈谷市	10,944	2,878	13,822	
	江南市	9,722	7,871	17,593		安城市	7,824	5,694	13,518	
	小牧市	10,673	3,735	14,408		西尾市	14,070	5,311	19,381	
	稲沢市	10,609	7,420	18,029		知立市	6,386	3,645	10,031	
	尾張旭市	8,707	3,218	11,925		高浜市	4,032	2,385	6,417	
	岩倉市	4,006	1,807	5,813		幸田町	501	230	731	
	豊明市	1,922	1,140	3,062		計	50,661	22,803	73,464	
	日進市	3,067	3,049	6,116		豊田加茂	みよし市	526	296	822
	清須市	8,535	6,441	14,976	計	526	296	822		
	北名古屋	8,222	6,671	14,893	愛知県	合計	301,262	163,129	464,391	
	長久手市	2,333	774	3,107		所管分	(64.9%)	(35.1%)		
	東郷町	3,058	1,065	4,123						
	豊山町	1,713	1,206	2,919	保健所 設置市	名古屋市	4,819	1,889	6,708	
	大口町	1,360	621	1,981		豊橋市	17,020	12,338	29,358	
	扶桑町	3,625	2,902	6,527		岡崎市	10,104	6,781	16,885	
	計	143,344	83,786	227,130		豊田市	15,648	18,374	34,022	
	海部	津島市	9,045	4,578	13,623	計	47,591	39,382	86,973	
愛西市		7,178	4,024	11,202	(54.7%)	(45.3%)				
弥富市		6,265	3,291	9,556						
あま市		13,643	7,747	21,390						
大治町		4,165	3,075	7,240						
蟹江町		3,549	2,265	5,814						
飛島村		412	404	816						
計		44,257	25,384	69,641						
					</					

平成 28 年度 浄化槽新設基数一覧表

速報値 (平成 29 年 9 月末時点)

			(平成29年3月末現在)		
所管	市町村名	設置基数	所管	市町村名	設置基数
東三河	豊川市	143	知多	半田市	21
	蒲郡市	105		常滑市	69
	田原市	7		東海市	61
	計	255		大府市	44
新城設楽	新城市	125		知多市	4
	設楽町	11		阿久比町	13
	東栄町	7		東浦町	18
	豊根村	5		南知多町	33
	計	148		美浜町	58
尾張	一宮市	638		武豊町	32
	瀬戸市	319		計	353
	春日井市	591	西三河	碧南市	120
	犬山市	83		刈谷市	76
	江南市	392		安城市	299
	小牧市	116		西尾市	99
	稲沢市	405		知立市	199
	尾張旭市	162		高浜市	109
	岩倉市	93		幸田町	3
	豊明市	59		計	905
	日進市	114	豊田加茂	みよし市	7
	清須市	388		計	7
	北名古屋	375	愛知県所管	合計	6,843
	長久手市	14			
	東郷町	33	保健所 設置市	名古屋市	86
	豊山町	56		豊橋市	454
	大口町	14		岡崎市	192
	扶桑町	140		豊田市	572
	計	3,992		計	1,304
海部	津島市	185	県内総合計 8,147 (7421)		
	愛西市	128			
	弥富市	113	* () 内は平成27年度の値		
	あま市	432			
	大治町	227			
	蟹江町	76			
	飛島村	22			
	計	1,183			

* () 内は平成27年度の値

平成 28 年度浄化槽法定検査の受検状況について

1 浄化槽法第 7 条に基づく設置後等の水質検査

浄化槽法第 7 条に基づく設置後等の水質検査（以下「7 条検査」という。）は、主に浄化槽の設置工事の適否及び浄化槽の機能状況を確認するために行うもので、使用開始後 3 か月を経過した日から 5 か月の間に行うこととなっている。

平成 28 年度の 7 条検査の受検率は計算上 105.5%であり、100%に近い値を維持している。

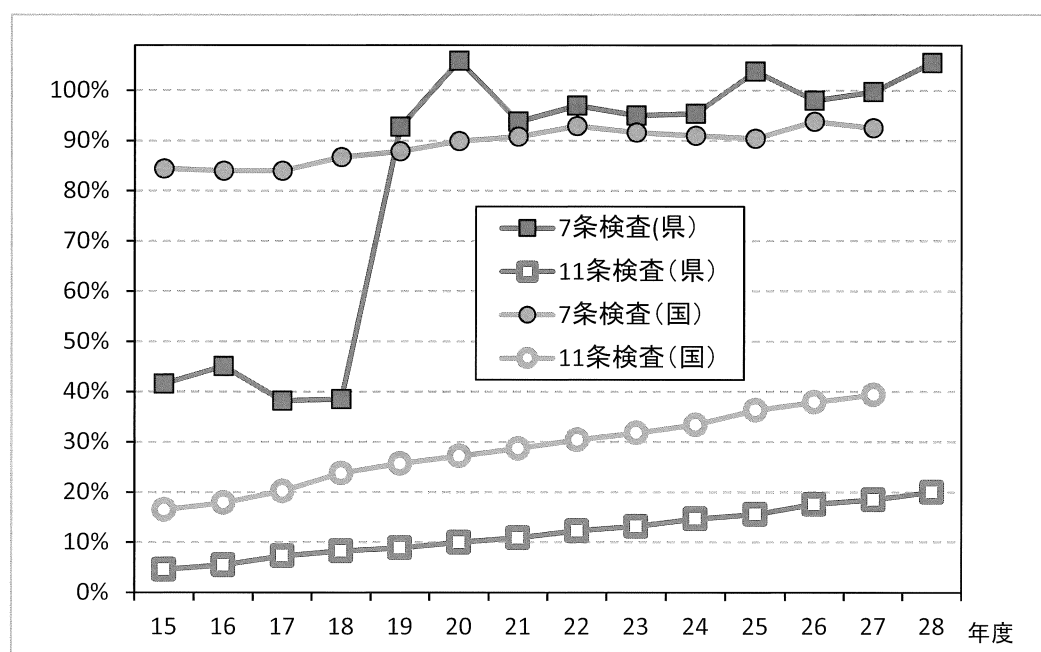
2 浄化槽法第 11 条に基づく定期検査

浄化槽法第 11 条に基づく定期検査（以下「11 条検査」という。）は、主に保守点検及び清掃が適正に実施され、浄化槽の機能が正常に維持されているか否かを判断するために行うもので、毎年 1 回行うこととなっている。

平成 28 年度の 11 条検査の受検率は 20.0%であり、平成 27 年度（18.5%）から増加しているものの、全国平均（平成 27 年度・39.4%）を下回っている。

なお、各市町村別の 7 条検査及び 11 条検査の受検率等は別紙のとおりである。

3 法定検査受検率の推移



注) 県の受検率は、算出方法が平成 25 年度以前と平成 26 年度以降で異なるため、この時期を挟んで単純に数値比較することはできない。(別添参照)

別紙

平成28年度市町村別法定検査受検率

事務所等	市町村	H27年度 新設基数	H28年度 新設基数	H28年度末基数			7条受検基数 (H28年度)	7条受検率 ※1	11条受検基数 (H28年度)			11条受検率 ※2		
				単独	合併	計			単独	合併	全体	単独	合併	全体
東三河	豊川市	142	143	10,084	5,805	15,889	147	103.1%	361	2,568	2,929	3.6%	45.9%	18.7%
	蒲郡市	139	105	2,137	2,262	4,399	136	112.8%	155	1,315	1,470	7.3%	62.8%	34.7%
	田原市	14	7	2,699	849	3,548	12	117.6%	83	433	516	3.1%	51.8%	14.6%
	計	295	255	14,920	8,916	23,836	295	107.9%	599	4,316	4,915	4.0%	50.6%	21.0%
新城設案	新城市	76	125	5,073	3,832	8,905	114	111.2%	277	2,439	2,716	5.5%	66.4%	31.1%
	設楽町	6	11	749	538	1,287	10	114.8%	43	357	400	5.7%	68.1%	31.4%
	東栄町	2	7	233	247	480	3	63.7%	17	145	162	7.3%	60.6%	34.3%
	豊根村	9	5	141	354	495	14	204.9%	29	210	239	20.6%	60.9%	49.2%
	計	93	148	6,196	4,971	11,167	141	114.8%	366	3,151	3,517	5.9%	65.9%	32.0%
尾張	一宮市	611	638	26,560	16,779	43,339	582	93.0%	1,025	8,133	9,158	3.9%	51.3%	21.6%
	瀬戸市	242	319	14,518	5,640	20,158	276	97.3%	178	1,924	2,102	1.2%	36.9%	10.7%
	春日井市	525	591	19,751	11,054	30,805	600	107.0%	547	4,377	4,924	2.8%	42.8%	16.4%
	大山市	78	83	4,963	2,393	7,356	61	75.6%	150	725	875	3.0%	31.9%	12.1%
	江南市	328	392	9,722	7,871	17,593	330	91.0%	155	3,322	3,477	1.6%	45.3%	20.4%
	小牧市	95	116	10,673	3,735	14,408	92	86.5%	375	1,364	1,739	3.5%	38.1%	12.2%
	稲沢市	333	405	10,609	7,420	18,029	385	103.5%	524	3,815	4,339	4.9%	55.6%	24.8%
	尾張旭市	159	162	8,707	3,218	11,925	164	102.1%	110	912	1,022	1.3%	30.6%	8.7%
	岩倉市	86	93	4,006	1,807	5,813	81	90.2%	107	554	661	2.7%	33.1%	11.6%
	豊明市	34	59	1,922	1,140	3,062	51	107.3%	53	651	704	2.8%	61.1%	23.6%
	日進市	163	114	3,067	3,049	6,116	131	96.0%	64	1,414	1,478	2.1%	49.4%	24.9%
	清須市	331	388	8,535	6,441	14,976	364	100.6%	623	2,530	3,153	7.3%	42.9%	21.8%
	北名古屋	289	375	8,222	6,671	14,893	315	93.9%	387	2,769	3,156	4.7%	44.9%	21.9%
	長久手市	14	14	2,333	774	3,107	12	85.7%	29	244	273	1.2%	32.4%	8.8%
	東郷町	39	33	3,058	1,065	4,123	42	117.5%	74	567	641	2.4%	55.9%	15.7%
	豊山町	55	56	1,713	1,206	2,919	59	106.2%	162	617	779	9.5%	54.9%	27.5%
	大口町	16	14	1,360	621	1,981	20	134.1%	33	143	176	2.4%	23.8%	9.0%
	扶桑町	118	140	3,625	2,902	6,527	121	93.1%	65	825	890	1.8%	30.5%	14.1%
	計	3,516	3,992	143,344	83,786	227,130	3,686	97.7%	4,661	34,886	39,547	3.3%	44.6%	17.9%
海部	津島市	182	185	9,045	4,578	13,623	157	85.5%	235	1,752	1,987	2.6%	40.7%	14.9%
	愛西市	116	128	7,178	4,024	11,202	120	98.0%	149	1,770	1,919	2.1%	46.1%	17.4%
	弥富市	116	113	6,265	3,291	9,556	126	110.2%	249	1,623	1,872	4.0%	51.9%	19.9%
	あま市	344	432	13,643	7,747	21,390	388	99.1%	562	2,990	3,552	4.1%	41.8%	17.1%
	大治町	202	227	4,165	3,075	7,240	235	109.0%	198	1,166	1,364	4.8%	42.3%	19.7%
	蟹江町	99	76	3,549	2,265	5,814	87	100.5%	186	1,167	1,353	5.2%	54.4%	23.8%
	飛島村	15	22	412	404	816	23	122.4%	120	315	435	29.1%	84.0%	55.3%
	計	1,074	1,183	44,257	25,384	69,641	1,136	100.3%	1,699	10,783	12,482	3.8%	45.5%	18.4%
知多	半田市	29	21	7,636	1,858	9,494	57	231.1%	292	796	1,088	3.8%	43.6%	11.5%
	常滑市	59	69	6,542	2,576	9,118	122	189.4%	204	1,282	1,486	3.1%	51.7%	16.5%
	東海市	75	61	4,626	3,143	7,769	138	204.7%	635	1,829	2,464	13.7%	60.0%	32.1%
	大府市	68	44	3,104	1,935	5,039	114	207.3%	168	1,029	1,197	5.4%	55.3%	24.1%
	知多市	13	4	1,846	429	2,275	18	221.5%	78	243	321	4.2%	58.0%	14.2%
	阿久比町	17	13	2,365	787	3,152	32	215.7%	34	448	482	1.4%	58.5%	15.4%
	東浦町	22	18	3,889	1,806	5,695	42	211.8%	95	892	987	2.4%	50.2%	17.4%
	南知多町	28	33	2,789	1,101	3,890	44	143.3%	151	872	1,023	5.4%	82.6%	26.6%
	美浜町	51	58	4,777	1,973	6,750	85	155.1%	108	1,406	1,514	2.3%	74.3%	22.7%
	武豊町	31	32	3,784	1,365	5,149	38	120.5%	150	738	888	4.0%	56.0%	17.4%
	計	393	353	41,358	16,973	58,331	690	185.8%	1,915	9,535	11,450	4.6%	58.0%	19.8%
西三河	碧南市	58	120	6,904	2,660	9,564	112	122.3%	225	1,551	1,776	3.3%	61.7%	18.9%
	刈谷市	40	76	10,944	2,878	13,822	89	149.6%	418	1,011	1,429	3.8%	36.3%	10.4%
	安城市	176	299	7,824	5,694	13,518	269	110.9%	264	2,748	3,012	3.4%	51.7%	22.9%
	西尾市	98	99	14,070	5,311	19,381	140	142.1%	248	2,177	2,425	1.8%	42.1%	12.6%
	知立市	109	199	6,386	3,645	10,031	167	105.9%	176	1,856	2,032	2.8%	54.7%	20.8%
	高浜市	73	109	4,032	2,385	6,417	116	125.4%	197	1,231	1,428	4.9%	54.9%	22.8%
	幸田町	3	3	501	230	731	2	66.7%	22	82	104	4.4%	36.3%	14.3%
	計	557	905	50,661	22,803	73,464	895	120.1%	1,550	10,656	12,206	3.1%	49.2%	16.9%
豊田加茂	みよし市	16	7	526	296	822	10	89.9%	90	167	257	17.1%	59.3%	31.8%
	計	16	7	526	296	822	10	89.9%	90	167	257	17.1%	59.3%	31.8%
愛知県 所管分	合計	5,944	6,843	301,262	163,129	464,391	6,853	106.6%	10,880	73,494	84,374	3.6%	47.9%	18.6%
保健所 設置市	名古屋	75	86	4,819	1,889	6,708	82	101.3%	1,155	1,022	2,177	24.0%	57.8%	33.0%
	豊橋市	510	454	17,020	12,338	29,358	472	98.4%	900	7,341	8,241	5.3%	63.0%	28.7%
	岡崎市	175	192	10,104	6,781	16,885	157	85.2%	451	2,789	3,240	4.5%	42.8%	19.5%
	豊田市	717	572	15,648	18,374	34,022	677	106.0%	579	9,279	9,858	3.7%	53.1%	29.8%
	計	1,477	1,304	47,591	39,382	86,973	1,388	100.3%	3,085	20,431	23,516	6.5%	54.6%	27.7%
愛知県総合計		7,421	8,147	348,853	202,511	551,364	8,241	105.5%	13,965	93,925	107,890	4.0%	49.2%	20.0%
愛知県薬剤師会 愛知県浄化槽協会 中部微生物研究所		468	439	46,177	18,862	65,039	772	170.7%	3,070	10,557	13,627	6.6%	58.0%	21.2%
		5,323	5,754	203,775	127,840	331,615	5,509	99.1%	7,029	55,115	62,144	3.4%	46.1%	19.2%
		1,630	1,954	98,901	55,809	154,710	1,960	108.6%	3,866	28,253	32,119	3.9%	53.2%	21.1%

※1：7条受検率 = 7条受検基数 (H28年度) ÷ (H27年度新設基数×11÷24 + H28年度新設基数×13÷24)

※2：11条受検率 = 11条受検基数 (H28年度) ÷ (H28年度末設置基数 - H28年度新設基数 - H27年度新設基数×11÷24)

「平成 29 年度 全国浄化槽技術研究集会」 開催される

次回開催地 愛知県「名古屋国際会議場・10月9日～10日」
当協会 関谷会長 挨拶で報告

平成 29 年度 全国浄化槽技術研究集会は、10 月 10 日～11 日の日程で、岡山市「ホテルグランヴィア岡山」で開催され、当協会からは理事監事 12 名、職員 6 名が参加しました。



関谷俊征会長 挨拶

本研究集会は、浄化槽に関する技術の向上と適正な普及促進を図ることを目的に、昭和 62 年より「浄化槽の日(浄化槽法公布の 10 月 1 日)」の関連行事として、公益財団法人日本環境整備教育センターが主催、その他浄化槽関連団体が協賛し毎年開催されています。

1 日目の式典には、環境省、国土交通省、農林水産省、岡山県知事、岡山市長より来賓挨拶があり、特別講演が行われました。続いて平成 30 年度の開催地である愛知県を代表して、当協会の関谷俊征会長が挨拶に立ち「日程は平成 30 年 10 月 9 日から 10 日の 2 日間、会場は熱田神宮近くの名古屋国際会議場で開催、関係団体と手を携えて、素晴らしい大会となるようサポートしてまいります所存であります」と挨拶しました。併せて「浄化槽設置基数、新設基数とも愛知県は全国第 1 位、全国 5 大港貿易額日本一の名古屋港、活発な自動車産業、日本一のモノづくりの盛んな県」等々愛知県の魅力を紹介しました。その後、2 会場に分かれて研究発表会が行われました。

2 日目は、午前中に浄化槽行政担当者研究会と、浄化槽検査員研究会の合同で、午後には、それぞれ各研究会に分かれて日頃の研究成果が発表されました。

本研究集会の参加人数は教育センターの発表で延べ 1,418 名との事でした。



式典の様子



(公財) 日本環境整備教育センター
理事長 廣瀬 省 氏

< 概 要 >

- ・開催期間 平成 29 年 10 月 10 日(火)～11 日(水)
- ・開催場所 「ホテルグランヴィア岡山」岡山市北区駅元町 1-5
- ・内 容
 - 1) 研究発表会
 - 2) 式典／環境省・国土交通省・農林水産省・岡山県・岡山市
岡山県浄化槽団体協議会
 - 3) 表彰・贈呈
 - 4) 特別講演
 - 5) 次回開催地 (一社)愛知県浄化槽協会会長 挨拶
 - 6) 懇親会
 - 7) 浄化槽検査員研究会
- ・主 催 公益財団法人 日本環境整備教育センター
- ・後 援 環境省 国土交通省 農林水産省 岡山県 岡山市
- ・協 賛 (一社)全国浄化槽団体連合会 全国環境整備事業協同組合連合会
(一社)日本環境保全協会 全国一般廃棄物環境整備協同組合連合会
(一社)全国浄化施設保守点検連合会
(一社)岡山県浄化槽団体協議会 岡山県浄化槽協会 ほか
- ・参 加 者 浄化槽技術研究会員 行政機関 研究機関 浄化槽指定検査機関
浄化槽業界関係者 報道関係者 ほか
- ・併催行事 ■浄化槽行政担当者研究会
■浄化槽展

平成 29 年度「浄化槽フォーラム」開催

愛知県合併処理浄化槽普及促進協議会と共催



講演会の様子



平成 29 年 10 月 26 日(木) に名古屋国際会議場において「浄化槽フォーラム」が開催され当協会も共催して、浄化槽展や浄化槽関係事業者を対象とした浄化槽の構造や維持管理等の研修会を行いました。

講演会「平成 28 年熊本地震による浄化槽の被害と今後の課題」では、(公社)熊本県浄化槽協会の野村龍美検査企画部長から、熊本地震の特徴、人的及び住家被害、浄化槽の被害の状況、今回の熊本地震における取組と対応、そしてそれから見えてくる課題等について説明がありました。

フォーラムには自治体、清掃、保守点検及び、設置工事の関係者など 242 人が参加され熱心に聴講、見学されていました。

研修会の講師や浄化槽展の出展には、以下の企業様にご協力いただきました。

(五十音順)

- 株式会社あまの創健
- クボタ浄化槽システム株式会社
- 株式会社サンケン中部環境研究所
- 大栄産業株式会社
- ニッコー株式会社
- 株式会社ハウステック
- フジクリーン工業株式会社
- 株式会社宮田工業所
- 山本薬品産業株式会社

ご参加いただいた皆様からは、大変わかり易く有意義であったとのご感想をいただき、共催者の一員として参加者の皆様の業務の一助になったものと思っています。

今後も、皆様方のお役に立つ研修会等を企画・開催して参ります。



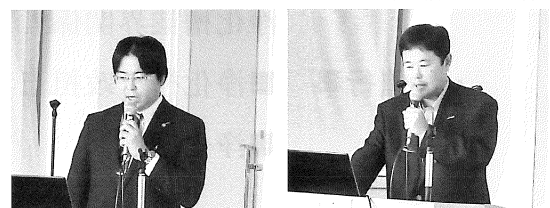
事業者研修会の様子



講師の方々

フジクリーン工業(株)

クボタ浄化槽システム(株)



大栄産業(株)

(株)ハウステック



展示会場の様子

※当日のスケジュール

■講演会（会議室224）

10:35～12:00	「平成28年熊本地震による浄化槽の被害と今後の課題」 公益社団法人 熊本市浄化槽協会 検査企画部長 野村 龍美
-------------	---

■行政職員研修会（会議室223）

13:00～16:30	浄化槽整備事業について（ワークショップ）	愛知県環境部 水地盤環境課
-------------	----------------------	---------------

■事業者研修会（会議室224）

13:00～13:50	フジクリーン CA 型浄化槽の 構造、施工、維持管理	フジクリーン工業（株）
13:50～14:40	クボタ小型浄化槽 KZ 型 維持管理のポイント	クボタ浄化槽システム（株）
14:40～15:30	ダイエー浄化槽 FCE型の 維持管理のポイント	大栄産業（株）
15:30～16:20	ハウステック浄化槽 KTG型の 保守点検・施工について	（株）ハウステック

■浄化槽展（展示室211・212）

10:30～16:00	浄化槽カットモデルの展示 浄化槽メーカーによる相談コーナー 各種パンフレットコーナー	浄化槽関連の新製品紹介 各種パネル展示
参加企業	（一社）愛知県浄化槽協会 （株）あまの創健 （株）サンケン中部環境研究所 （株）日環商事 フジクリーン工業（株） 山本薬品産業（株）	（一社）愛知県薬剤師会 クボタ浄化槽システム（株） 大栄産業（株） ニッコー（株） （株）宮田工業所 ※五十音順

「あいち住まいるフェア 2017」に出展

主催 愛知ゆとりある住まい推進協議会、中日新聞社、中部経済新聞社

期間 平成 29 年 10 月 12 日(木)～10 月 14 日(土)

会場 吹上ホール(名古屋中小企業振興会館)

テーマは「家族の笑顔が集まる住まい、最新の家づくりが丸わりの3日間」と題し、地震や防犯の対策、高齢化に伴う課題や環境に配慮した暮らし方などを始め、新築やリノベーションまで総合的な住まいに関連した最新の情報が約 110 のブースで展示、紹介されました。

総入場者数は、約 22,500 名。

今回も建築総合展との同時開催となり、幅広い出展者が一堂に集まりました。



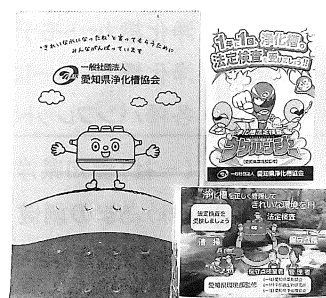
会場の様子

協会展示ブース



当協会からは小型合併処理浄化槽の模型を展示し、浄化槽の仕組みなどを来場された皆様に理解していただきました。

また、水環境の保全に努め、水を汚さないための工夫や汚れた水をきれいにするための恒久的な施設としての浄化槽の重要性等についてPRするとともに、ポケットティッシュや水切り袋などの普及啓発資材を配布して、浄化槽の維持管理の必要性を説明しました。



普及啓発 PR グッズ

1年に1回、浄化槽の 法定検査を受けましょう!!

ご自宅の浄化槽は
合併処理浄化槽 ですか？

単独処理浄化槽は「し尿」しか処理できません。
「生活雑排水」も浄化できる合併処理浄化槽に
付け替えましょう。

浄化槽法定検査は
法律 で義務付けられています!!

浄化槽のあるお宅では、年1回の水質検査を受ける
ことが法律で義務付けられています。
浄化槽がしっかり働けるように年1回の法定検査を
必ず受けましょう。



※平成18年2月からは、法定検査を受検していない
浄化槽管理者に対する罰則も設けられました。

【愛知県環境部監修】



一般社団法人 愛知県浄化槽協会

〒453-0017 名古屋市村区則武本通 1-31

<http://www.aijohkkyo.org/>

【事務局】 TEL : 052-481-7200 FAX : 052-481-7207 【法定検査部】 TEL : 052-481-7160 FAX : 052-481-7163

愛知県浄化槽協会

浄化槽

浄化槽法定検査受検普及啓発ポスター



● 発 行 一般社団法人 愛知県浄化槽協会

・事 務 局 〒453-0017 名古屋市中村区則武本通1-31
TEL<052>481-7200 FAX<052>481-7207

・法定検査部

名古屋業務所 〒453-0017 名古屋市中村区則武本通1-31
TEL<052>481-7160 FAX<052>481-7163

豊田業務所 〒471-0064 豊 田 市 梅 坪 町 9 - 5 - 10
TEL<0565>37-3360 FAX<0565>37-3361

春日井業務所 〒487-0024 春日井市大留町2-2-18
TEL<0568>53-3721 FAX<0568>53-3722

名古屋西業務所 〒452-0911 清 須 市 西 須 ヱ 口 32 - 1
TEL<052>618-6351 FAX<052>618-6352